

Integra Line SP

Vejledning for montage i Steni Protego tag

Denne vejledning angiver fremgangsmåden for montage af Integra Line SP solcellepaneler i et Steni Protego tag.

Vejledningen skal læses som et supplement til Steni Protego montagevejledning RS300 DK.

Vejledningen henvender sig til fagfolk og der kræves autoriseret el-installatør til dele af arbejdet.

Installation af inverter/vekselretter og tilkobling til el-nettet skal foretages af autoriseret el-installatør. Der henvises til inverter-producentens installationsmanual samt til enhver tid gældende lokale og nationale regler for området.

Inden du går i gang

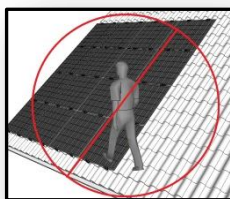
- Gennemgå materialerne i leverancen inden opstart af montagen. Dette for at sikre at alle materialer er til stede og ikke har lidt skade under transporten.
- Vær opmærksom på at arbejde med faste installationer (230/400V AC), ifølge dansk lovgivning, skal udføres af en autoriseret el-installatør. Der henvises altid til gældende nationale lovgivning for området.



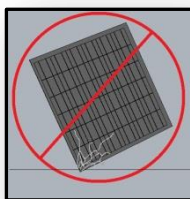
**OBS! Der er DC-spænding og strøm på solcellepanelerne ved dagslys.
Vær opmærksom på at behandle kabler og stik forsigtigt.
(L-AUS ARBEJDE)**



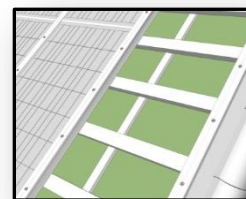
Vigtig information



Panelerne må ikke betrædes!



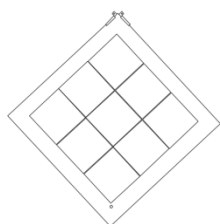
Pas på kanter og hjørner!



Undertag

OBS: 80° varmpåvirkning

Komponentliste



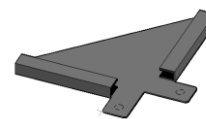
GS Integra Line SP solcellepanel



MC4 stik +



MC4 stik -



Beslag til fastholdelse af panelets top



6 mm² solcellekabel



Inverter / Vekselretter



D-klips med skruehul

Disclaimer.

Solcellepaneler leveres af 3. part
Steni tager ansvar for egne produkter
Steni tager ikke ansvar for produkter leveret af 3. part

Integra Line SP Vejledning for montage i Steni Protego tag

Samarbejde og dialog mellem el-installatøren og montageteam er vigtigt gennem hele forløbet. Solcellerne producerer DC strøm ved dagslys og det er derfor vigtigt at der er styring på kablingen. Kabelender må ikke efterlades uden at de er berøringssikret.!

Punkt 1 – Placering af inverter/vekselretter

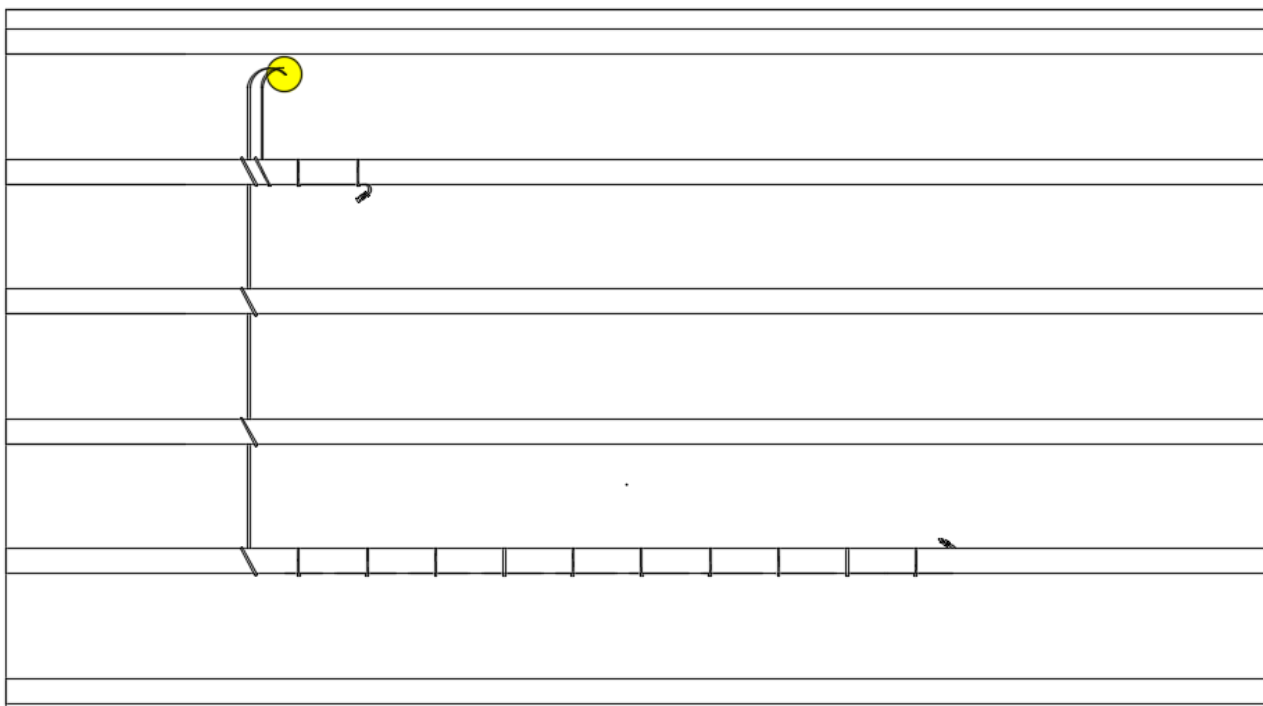
El installatøren skal først klarlægge placeringen af inverteren/vekselretteren. Derefter laves der føringsvej klar, frem til taget og anlæggets placering. Hvis føringsvejen går gennem loft og ud på taget udføres der en tæt gennemføring.

Punkt 2 – DC kabling (fra inverter/vekselretter til panelfelt)

Som vist på tegningen nedenfor føres DC kablerne frem til taget og ud til en ca. placering for første og sidste panel i hver streng. Kablerne kan føres langs lægterne og aflastes med strips. Lav kablerne i en længde så der er plads til at rykke på den endelige placering af stikket. Stikkene, plus på det ene og minus på det andet kabel, monteres så snart at man er sikker på panelernes endelige placering.

Monter IKKE kablerne så der er risiko for, at en skrue rammer disse, køber kabler langs lægten ikke snurret rundt om lægten!

Kabelenderne som går ned til inverteren/vekselretteren skal sikres/forsegles indtil der er monteret stik på disse. Sørg altid for at disse ikke er inden for rækkevidde af ufaglærte personer og at de altid er mærket med DC spænding.



Eksempel på kabling til en streng, med angivelse af taggennemføring, samt start og slutpunkt for strengen. Et anlæg kan bestå af flere strenge og der føres plus og minus DC kabler fra inverter frem til hver streng.

Disclaimer.

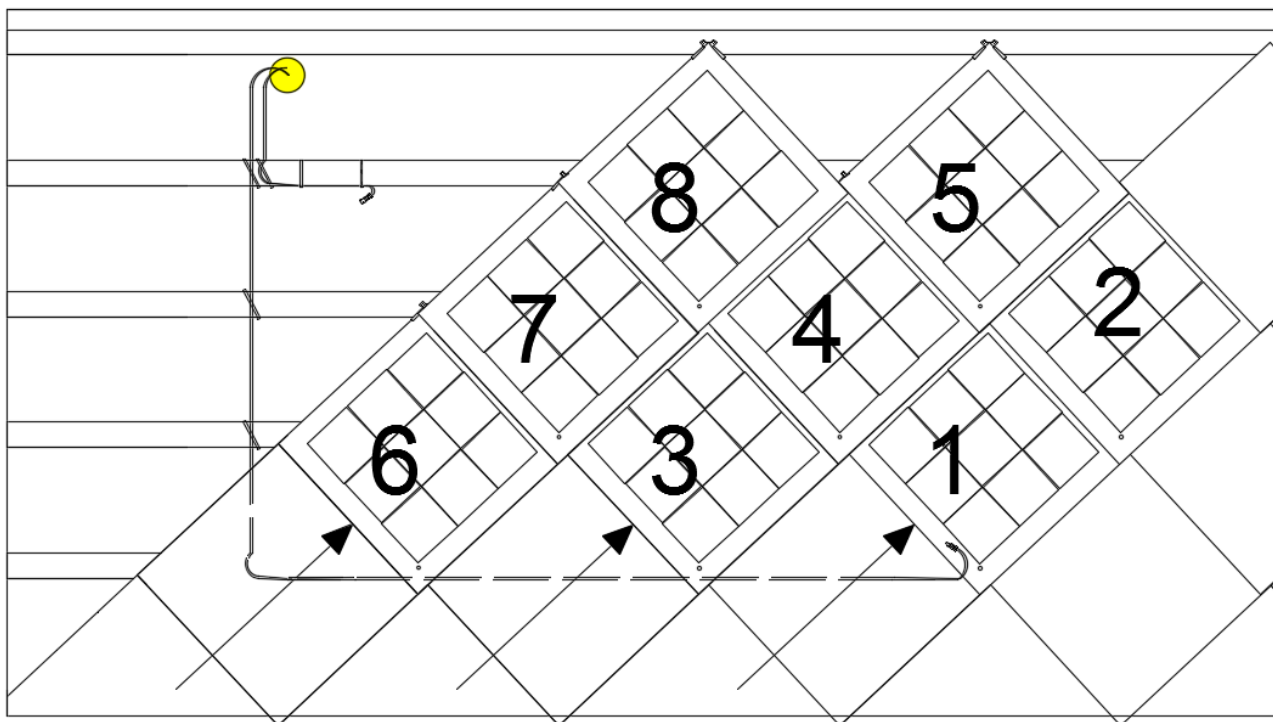
Solcellepaneler leveres af 3. part
Steni tager ansvar for egne produkter
Steni tager ikke ansvar for produkter leveret af 3. part

Integra Line SP

Vejledning for montage i Steni Protego tag

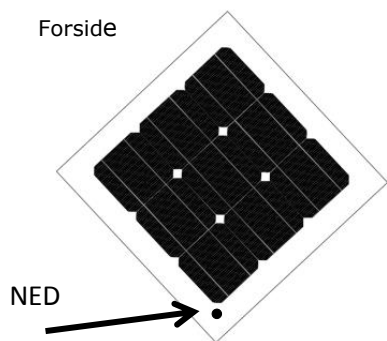
Punkt 3 – Montage af Steni Protego og Integra Line SP

På tegningen nedenfor ses en påbegyndt montage, der henvises til Steni Protego montagevejledning.

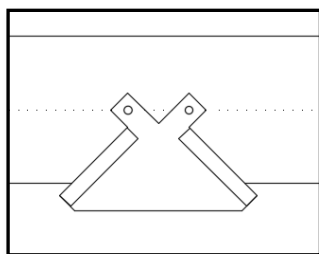


Integra Line SP lægges op som Steni Protego pladen. Integra Line SP vendes med hullet nedad (billede 1). GS Integra Line SP fastgøres i toppen med det medfølgende beslag (billede 2). Beslaget skubbes ned over toppen og vinkles let, så flangerne sidder ind over Integra Line SP (billede 3), beslaget fastgøres med 2 stk. 5x35mm beslagskruer.

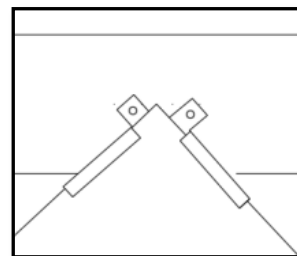
Forside



Billede 1



Billede 2



Billede 3

Disclaimer.

Solcellepaneler leveres af 3. part
Steni tager ansvar for egne produkter
Steni tager ikke ansvar for produkter leveret af 3. part

Integra Line SP

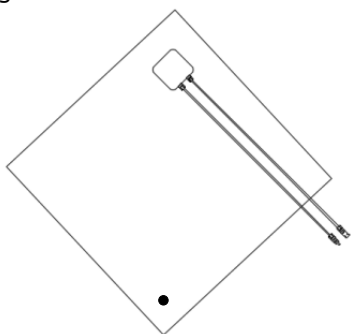
Vejledning for montage i Steni Protego tag

Punkt 4 – Sammenkobling og ophæng af kabler

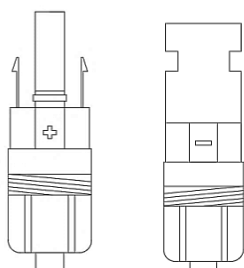
Under montagen af Integra Line SP skal kablerne kobles korrekt sammen. Integra Line SP har en boks på bagsiden (billede 4), fra boksen kommer der to kabler, et plus og et minus stik (billede 5). Det første Integra Line SP panel, lægges op og det ene stik klikkes sammen stikket på det DC kabel der er ført frem tidligere, se punkt 2. Det er altid plus og minus der sættes sammen og det er vigtig at stikkene sættes helt sammen, så der lyder et klik.

Integra line SP panelerne kobles sammen som beskrevet nedenfor. Stikkene skal fastholdes evt. med strips til lægten, løse kabler fastgøres i D-klipsen. D-klipsen har et skruehul og skal skrues fast til lægten. Sørg for at kablet er bundet op sådan at Integra Line SP kan afmonteres.

Bagside



Billede 4



Billede 5



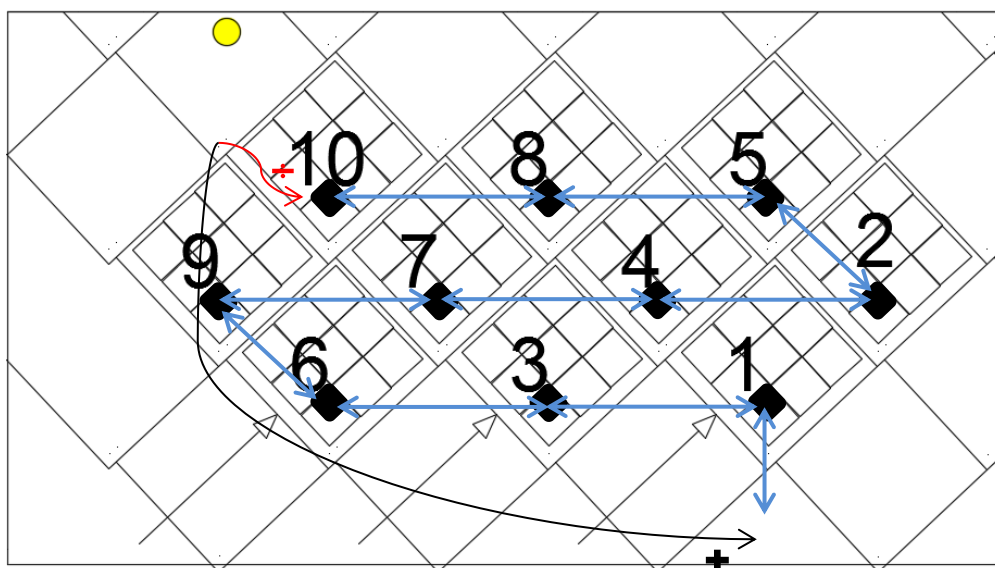
Billede 6

Nedenstående skitse viser i hvilken rækkefølge panelerne bliver monteret, når de monteres i et Steni Protego tag.

Man monterer Integra Line SP i samme arbejdsgang og på samme måde som beskrevet i Stenis montageanvisning, men selve sammenkoblingen mellem Integra Line SP panelerne afviger herfra. Princippet er, at panelerne forbindes vandret og panelerne for enden af en vandret linje forbindes et naboelement i den næste række. I nedenstående eksempel startes med panel 1 og slutes med panel 10. Panelerne forbindes som følger:

Vandret: 1-3-6, 2-4-7-9, 5-8-10

Lodret: 2-5, 6-9



Disclaimer.

Solcellepaneler leveres af 3. part

Steni tager ansvar for egne produkter

Steni tager ikke ansvar for produkter leveret af 3. part